

No. **12**

平成22年3月1日

自治医科大学附属病院だより

Jichi Medical University Hospital



写真/自治医科大学2号館屋上から



目次

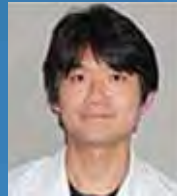
- ▶〈連載〉
病気を知ろう!.....1
第12回「子宮頸がんについて」
- ▶トピックス「糖尿病と栄養指導」.....5
- ▶総合相談室にご相談ください.....7
- ▶ボランティア募集.....8
- ▶お知らせ掲示板.....9





第12回

子宮頸がんについて



自治医科大学産科婦人科学講座
藤原 寛行

子宮頸がんとはどんなもの？

子宮は女性の内性器で、骨盤腔のほぼ中央に位置しています。胎児が発育する場所を子宮体部、腔側の部分を子宮頸部と言い、各々の部分に出来るがんはそれぞれ子宮体がん、子宮頸がんと呼ばれています（図1）。今回取り上げるのは、「子宮頸がん」です。頸がんと体がんはその病態、原因、治療法なども異なっており、しっかり分けて考える必要があります。子宮がんという言葉がありますが、これら2つの全く違うがんを併せて表す言葉であり、正確な言葉ではありません。

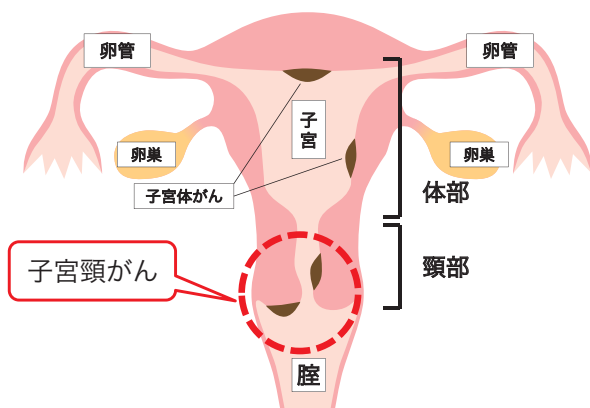
さて「子宮頸がん」とはどんな病気なのでしょう？子宮頸がんは日本では年間約15,000人が発症

し、およそ3,500人が死亡しており、女性特有のがんでは乳がんに次いで第2位を占めています。このように多くの女性の命を脅かす非常に厄介な病気ですが、一般的に「がん」というと高齢者に出来るもの、防ぎようがないもの、出来ることと言えば早期発見ぐらい、と思っていませんか？実はこの「子宮頸がん」は他の部位に出来るがんとは様々な点で異なります。

まず発症年齢ですが、他がんに比べて若いという特徴があります。好発年齢は30-60歳で40歳にピークがあります。20~30歳代の女性に限りますと、最も頻度の高いがんで、近年著しい増加傾向にあります（図2）。若年者の場合、本人の命を脅かすだけでなく、治療に際して子宮を摘出しない限りはならないことも多いことから、次世代のこどもの命をも奪う病気と言えます。早期に発見することが出来れば、治療の選択肢として子宮を温存することも可能です。この早期発見のためには「子宮頸がん検診」を受けることが大切です。

もう一つの特徴は発症の契機としてHPV（ヒトパピロームウイルス）が関与しているという点です。もちろんHPVに感染するとすべての人が子宮頸がんを発症するのではなく、数あるHPVの中で

図1. 子宮頸がんと子宮体がん



も発癌性のあるタイプに感染したうちの少数例においてのみ、浸潤がんへ進行します。ここまでお話をしますと、とても怖い病気と思われるかもしれませんが、逆に「主な原因がはっきりわかっているがん」と言えます。すなわちこのHPVに感染しなければ、多くの子宮頸がんは発症を食い止めることが可能となります。現在ではHPVに対するワクチンが開発され、臨床で既に使用されています。すなわち子宮頸がんは「予防できるがんである」という点が最大の特徴なのです。

以上、子宮頸がんは、①比較的若年者にも多い病気であること、②検診によって早期発見が可能であること、③発症の契機はHPV感染であること、④HPVに対する予防ワクチンが開発されているこ

と、などの特徴を列挙しました。では、これら子宮頸がんの特徴的な点をもう少し詳しく解説していきましょう。

図2.女性特有のがんの年次別発症数の推移(20-30歳女性)



(国立がんセンターがん対策センター人口動態統計より)

子宮頸がん検診を受けましょう

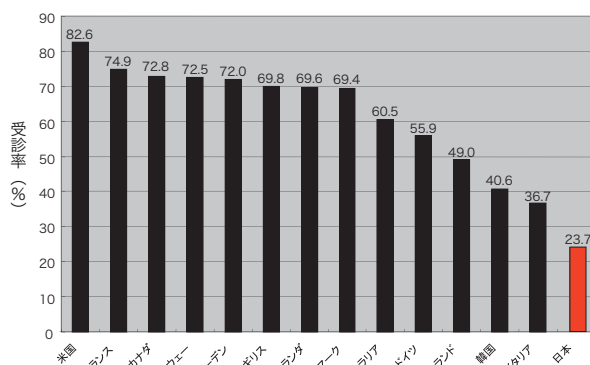
子宮頸がん検診は20歳以上のすべての女性が対象となります。各市町村で受診間隔、助成金額や施行方法に差がありますので、地元の保健所や健康増進課などに問い合わせてください。実際には子宮頸部を採取器具で擦過するだけで、数十秒で終わる検査です。検診を受けることにより、子宮頸部の病変を早期に発見出来ることは言うまでもありません。早期に発見することができれば、本人の命を救うことももちろんですが、子宮を温存する治療法も選択できます。さらに検診受診率が上昇するとその集団の子宮頸がんによる死亡率も下がることがすでに証明されています。

しかし多くの国で検診の受診率が7~8割と高率であるのに対し、日本では2割台と非常に低率です(図3)。なぜこのように受診率が低いのでしょうか？

我が国における予防医学への認識や取り組みが諸外国に比べて遅れていること、検診がとても有効であるという情報の不足、検診自体の周知方法・実施時間・実施施設の制約、マスコミや教育における啓発不足、など原因は様々考えられま

す。我々産婦人科医も、検診施設が受診者にとって来やすい場所となるべく努力する必要があります。現在、後述します子宮頸がん予防ワクチンの普及を契機に子宮頸がんが全国的に認知されるようになってきました。また各自治体も昨年来20-40歳の5歳間隔で子宮頸がん検診の無料クーポン券を配布しました。これらを契機にわが国の子宮頸がん検診受診率が欧米並みに上昇することが望めます。

図3. 国別子宮頸がん検診受診率



(OECD(経済協力開発機構):Health Working Paper No.29,2007改変)

HPV（ヒトパピローマウイルス）と子宮頸がん

子宮頸がんの発症にはヒトパピローマウイルス（HPV）の感染が関与していることを前述しました。このウイルスに感染すること自体は決して特別なことではなく、性交経験のある女性であれば70-80%が一生に一度は感染するといわれています。ほとんどの場合、一過性の感染で、自身の免疫力によってウイルスは自然に排除されます。ウイルスが排除されずに長期間感染が続くと（持続感染）、子宮頸部の細胞・組織に変化が生じます。がんに進展する前のこれらの変化、すなわち前がん状態を子宮頸部異形成と呼んでいます。異形成になっても全てががんになるわけではなく、多くは自然

治癒をしますが、一部のケースで自然治癒されず、進行して数年から十数年かけてがん化していくと考えられています。

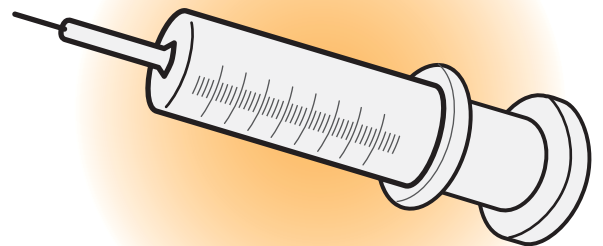
ヒトに感染するHPVは100種類以上の型がありますが、子宮頸がんを惹起するハイリスク型HPVは16型、18型をはじめとして15種類ほどです。しかし先に述べたように、ハイリスクHPVに感染してもがんに進展するのはごく一部であり、HPV感染はがん化の必要条件ではあるが十分条件ではないといえます。がん化にはハイリスク型HPVの持続感染に加えて、免疫、癌遺伝子の異常が関与していると考えられています。

子宮頸がん予防ワクチン

子宮頸がんの発症にHPV感染が強く関与することが解明されたため、ワクチンの接種によって感染を予防する方法が模索されてきました。現在16, 18型をターゲットとした子宮頸がん予防ワクチンが2社から発売されています。GSK社は16, 18型の2価ワクチン、Merck社はそれに性器コンジローマなどの原因となる6, 11型を加えた4価ワクチンです。これらを接種すると、自然感染で得られる抗体価の数十倍の中和抗体が産生されます。これにより16, 18型の持続感染や16, 18型に起因する頸部異形成の発生をほぼ100%防げることが証明されるに至りました。欧米ではすでに100カ国以上でこれらのワクチンが認可され、20カ国以上で公費補助による接種が開始されています。我が国においても、2価ワクチンである「サーバリックス®」が2009年10月16日付で厚生労働省より製造販売承認を取得しました。2010年6月現在、全国で68の市町村が公費補助を行っています。栃木県では7市町で公費補助がなされ、大田原市では全国に先駆けて小学校6年生の女兒に学校での集団接種が全額公費負担で行われました。

現行のワクチンは感染予防ワクチンです。治療ワクチンではないため、既に子宮頸がんや異形成

が発症している女性に対しては、病変を治療することはできません。よって初交前、すなわちsexual debut前に接種することで最も効果が期待できます。一方、すでにHPVに感染している人でも16型と18型を同時に感染していることは稀です。したがって感染していない型の将来の感染を予防することができますし、またクロスプロテクション効果もありますので別の型の感染を防ぐことも期待されています。したがって現時点では接種対象者の年齢上限については特定されていません。

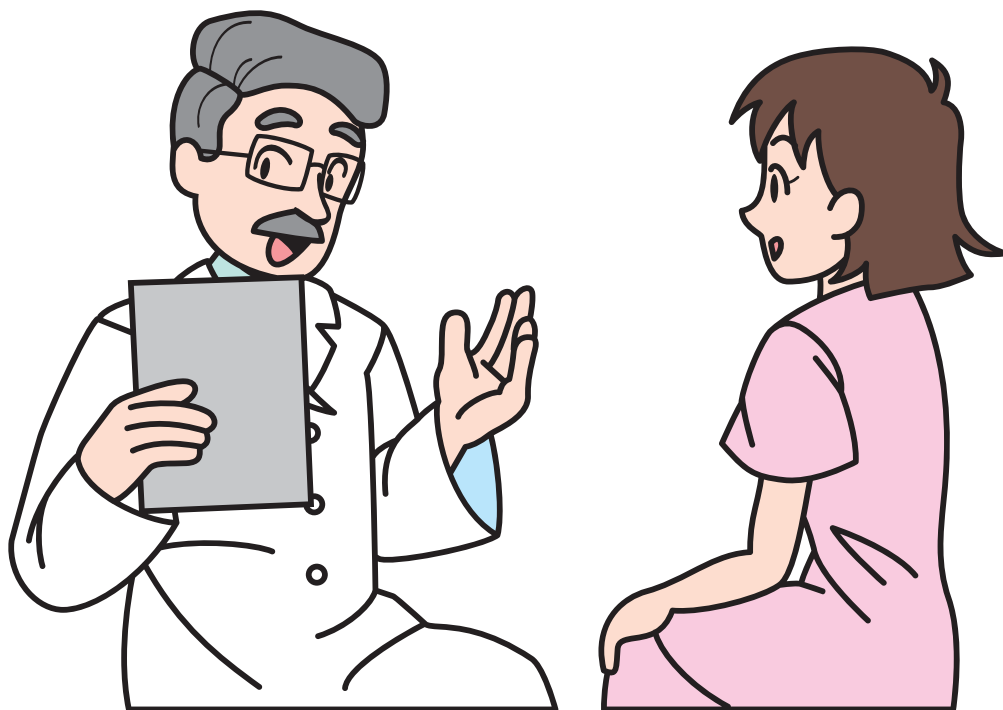


検診とワクチンで子宮頸がん撲滅へ

最後にこれからの展望について述べようと思います。今後HPVワクチンが普及すると、子宮頸がんの発症を大幅に減少させることができると考えられています。しかし、現行のワクチンで防ぐことのできるHPV16型, 18型は世界中の子宮頸がんの約70%であり、100%ではありません。また日本ではHPV52型, 58型を原因とする子宮頸がんが比較的多く、HPV16型, 18型に関する子宮頸がんは60%弱と低く見積もられています。HPV16型, 18型に対するワクチンでも類縁のHPV型に対する効果があるとはいえ、ワクチンのみでは全ての子宮頸がんは防ぐことが出来ません。よってワクチンを接種しても子宮頸がん検診は必ず受けるべきで、WHOをはじめHPVワクチンを接種している国々でも子宮頸がん検診はこれまでどおり施行す

べきとしています。細胞診そしてHPVワクチンを連携させていくことが、子宮頸がんを征圧するためには必要です。ワクチンが接種されるようになって、その効果が現れるのは10年~20年以上先になると考えられます。したがってワクチンを接種した人でも細胞診検査を定期的に受けることが重要です。

子宮頸がんは原因が解明されたことにより、予防法が開発され（ワクチンによる一次予防）、早期発見の方法も確立されている（細胞診による二次予防）疾患です。本人の命を守るだけでなく、次に生まれてくる子供の命も守るという観点からも、多くの方が正しい知識を持って検診やワクチン接種を積極的に受けることが大切と考えます。



トピックス

「糖尿病と栄養指導」

栄養部 佐藤 敏子

1 糖尿病の食事療法の基本

糖尿病の食事療法は、「適正なエネルギー量で栄養バランスの取れた食事」が基本です。そのため、患者の皆様やそのご家族が容易に理解して食事療法を取り組みやすいように、テキストとして「糖尿病の食事療法のための食品交換表 日本糖尿病学会編」(日本糖尿病協会・文光堂)が活用されています。

「食品交換表」は日常食べている食品について、主に含まれる栄養素によって6つの食品のグループに分類さ

れ、各表の食品に含まれるエネルギー量80キロカロリーを1単位と定めています。これは、我々が日常よく食べている食品の量が80キロカロリーかその倍数になっているためです。交換表では、各表の食品のグループごとに1単位の食品重量が掲載されており、1単位(80キロカロリー)あたりの目安量の表示や写真が掲載されています。



	表1 穀類 (米、小麦、大豆)	表2 野菜 (野菜)	表3 果物 (果物)	表4 肉類 (肉類)	表5 魚類 (魚類)	表6 調味料 (調味料)
朝食の単位	3	1	0.3	0.3	0.5	
昼食の単位	4	1	1.5	1	0.3	0.5
夕食の単位	4	2	1.5	1	0.4	
間食の単位						

表1、表2、表3、表5の食品、調味料は朝、昼、夕に適量分けて使います。
表4の食品は朝食、昼食、夕食、間食のどこでとってしまっても構いません。

図 1600キロカロリーの配分例

1日の目標エネルギー量は、医師から出されます。例えば、「あなたは1日1600キロカロリーですよ」と指示された場合、図のように各食品群から組み合わせますとバランスの良い食品の組み合わせになる仕組みになっています。

栄養指導では、指示エネルギー量に対して各食品群の配分表をお渡ししています。

2 食事療法を始めるにあたって

次の6つのポイントについて、ご自分の食事を見直してみることから始めてみましょう。食べ過ぎ等、原因がわかるかもしれません。

- ① 腹八分目とする
- ② 食品の種類はできるだけ多くする
- ③ 脂肪は控えめに
- ④ 食物繊維を多く含む食品(野菜、海藻、きのこなど)をとる
- ⑤ 朝食、昼食、夕食を規則正しく
- ⑥ ゆっくりよくかんで食べる

(糖尿病治療ガイド 日本糖尿病学会編2008-2009、初診時の食事指導のポイントより)

3 栄養指導についてご存知ですか

栄養相談室では、医師の栄養指導依頼書(栄養素量の目標等)に基づいて食事指導が効果的に行なわれますよう支援のために栄養指導を行なっています。

個別に面接させていただき指導と、集団指導、集団教室がありますが、栄養指導では患者の皆様のライフスタイルを調整し目標の食事に仕上げていくことが目標ですので、基本的には個別指導が必要です。一方、集団指導では糖尿病食事療法の一般的な知識を学ぶことができます。

栄養指導の進め方についてお話しします。

①初めに日常の食生活をお聞きします。(記録をつけていただくこともあります。)

食事時間帯、食事回数、間食の習慣、食事内容など、目標の食事療法に対してどのような問題点があるか確認させていただくためです。

よくみかける食事上の問題点

食事摂取スタイル ●ダラダラ食い、不規則(食事時間、食事量)

食事内容 ●外食が多い、宴会が多い
●偏り、食べ過ぎ(主食、果物、油、おかずなど)
●間食(菓子、飲み物)
●野菜不足、アルコール、食塩過剰

個別栄養指導は患者様ご本人に面接をさせていただきますが、是非、調理を担当されるご家族の方と一緒に受けてください。また、外食中心の生活であったり、お一人暮らしで食事療法を手助けしてもらえないなど、様々なご事情もあるかと思いますが、担当の管理栄養士と十分に話し合っ実践可能なことから始めてみましょう。

②この問題点についてどのように改善していくか、お一人お一人のライフスタイルにそった調整方法を打ち合わせます。例えば、食事内容はとてもよいのですが、間食の影響で1日の摂取カロリーが増加しているケースの場合、間食対策中心に指導いたします。

糖尿病の食事療法といいますと「家族と全く異なる食事にしなくてはならないのか」など、ご不安な声もきかれますが、案外、「食事のくせ」、つまり、食事上の問題点が明確になりますと調整し易くなります。



4 既に食事療法を開始されている方へ

食事療法の効果はいかがですか、「一度、栄養指導を受けたけれど、また、血糖値が高くなってきた」、「体重が増えてきた」など、うまく実践できていないようでしたら、再度、管理栄養士に相談してはいかがでしょうか。医師と相談し、ご予約ください。

ある期間限定でも、糖尿病の宅配食を試され、適正エネルギーの食事内容を体験してみることもよいですね。栄養相談室では内分泌代謝科医師のご協力のもと栄養

教室も開催しています。上手に実践されている方も知識の再確認の場としてご利用下さい。

当院には糖尿病の患者の皆様への「やしお会」もあり、積極的に糖尿病治療に取り組まれています。栄養相談室に掲示していますので参加されてはいかがでしょうか。

栄養相談室では皆様の食事療法を支援しています、一緒に、取り組んでまいりましょう。

総合相談室に ご相談ください

総合相談室では、疾病に伴って起こる経済的・社会的・心理的問題を、患者・ご家族の皆様と一緒に軽減・解消し、患者さんや家族が安心して療養生活や退院生活を送れる様に、専門員（医療ソーシャルワーカー）がご相談をお受けしております。

がん相談支援室

場 所 自治医科大学附属病院 がん相談支援室
本館1階銀行前

セカンドオピニオンのことについて知りたい

今後の生活のことが心配なので、話しをきいてほしい

家族としてどんな事をしてあげればいいのか、相談したい

このような場合、
お気軽に
ご相談ください。

在宅で受けられる医療・看護・福祉サービスのことについて知りたい

介護保険のことについて知りたい

緩和ケアのことについて知りたい

肝疾患相談支援室

場 所 自治医科大学附属病院 肝疾患相談支援室
本館1階銀行前

C型肝炎といわれたがどんな病気なの？

どんな治療をするの？

このような場合、
お気軽に
ご相談ください。

治療費はどのくらいかかるの？

治療費の補助が出ると聞いたのだけれど、どうやって申請すればいいの？

開室時間 月～金 午前8:30～午後5:15

休 診 日 土曜・日曜・祝日・年末年始(12/29～1/3)
創立記念日(5/14)

料 金 無料です。

連 絡 先 〒329-0498 栃木県下野市薬師寺3311番地の1
自治医科大学附属病院 総合相談室
TEL.0285-58-7107(直通)

●ご相談についての秘密は**厳守**いたします。

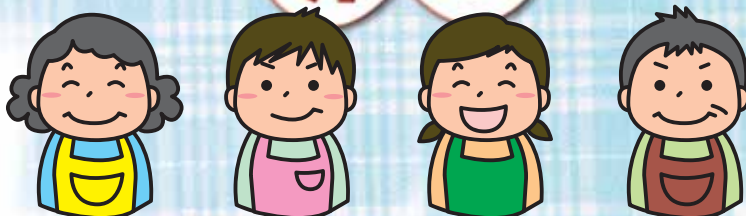
十分な相談時間をご用意させていただくため、事前にお電話などで希望日時をお知らせいただくことをお勧めします。



病院

ボランティア

募集



自治医科大学附属病院及びとちぎ子ども医療センターでは、病院ボランティアを随時募集しております。病院ボランティアとは、病院内で、医師、看護師、その他の職員と協力して、患者様が少しでもよい状態のもとで、安心して治療を受けることができるよう善意に従ってサービスを提供する人のことです。

現在、行なっている活動内容は下記のとおりです。ボランティアをご希望される方、ご興味のある方は、受付にお声かけていただくか、下記の問い合わせ先にご連絡ください。

たくさんの方の参加をお待ちしております。

自治医科大学附属病院

- 活動日 月～金（祝日除く）
- 場 所 自治医科大学附属病院
- 内 容 外来中心 診察申込書記入の代筆、院内の案内、車椅子の患者様の介助など



お問い合わせ先

自治医科大附属病院 経営管理課 総務係

TEL 0285-58-7103 (直通)

とちぎ子ども医療センター

- 活動日 月～金（祝日除く）8：30～17：00
- 場 所 子ども医療センター
- 内 容 外来（案内・見守りなど）
病棟（保育・学習・読み聞かせなど）
作業（手芸・園芸・装飾など）



花咲jii

- 活動日 毎月第3又は第4日曜日（午前中）
- 場 所 子ども医療センター 外庭
- 目 的 美しい花、香りのある木、実のなる樹木を植え、季節感を与え、病気で闘う子どもたちや家族を元気づける
- 内 容 花木の植栽、除草、花床の整備など



お問い合わせ先

とちぎ子ども医療センター ボランティア室

TEL 0285-58-7815 (直通・鈴木)

お知らせ掲示板

自治医科大学附属病院の各部署のご案内

スチューデントドクター

本学はへき地等の医療の確保向上のために、高度な医療能力を有する医師を養成することを目的としており、医学教育に必要な臨床実習を附属病院で行っています。

より資質の高い医師を養成するためには、医学生が実際に患者の皆様と接して実践力を身につける機会は不可欠です。

附属病院では、基本的な医学知識、診察技能等に関する試験に合格した4年生以上の学生が指導医の下で実習を行っています。

この度、医学生としての自覚と医師を目指す心構えを一層高め、より実習の効果を上げられるよう、総合判定試験に合格した学生に“スチューデントドクター”という名札を付けて実習を行うことといたしました。

実習はこれまでと同様に指導医の下で行うものです。

患者の皆様にはこのような趣旨をご理解の上、ご協力をいただきますようお願いいたします。



平成22年4月28日

自治医科大学

学長 高久史磨

病院長 島田和幸

病院統計

区分	外来患者数				入院患者数			
	延数(人)		一日平均(人)		延数(人)		一日平均(人)	
月	平成22年	平成21年	平成22年	平成21年	平成22年	平成21年	平成22年	平成21年
1月	50,396	52,069	2,652	2,740	26,761	26,670	863	860
2月	49,129	49,896	2,568	2,626	27,036	26,227	966	937
3月	58,489	57,117	2,659	2,720	28,273	28,238	912	911
4月	54,546	54,697	2,597	2,605	27,191	27,931	906	931
5月	47,765	48,147	2,810	2,832	27,136	27,026	875	872
6月	56,244	56,577	2,557	2,572	27,596	27,359	920	912

自治医科大学附属病院の理念・基本方針

理 念

1. 患者中心の医療
2. 安全で質の高い医療
3. 地域に開かれた病院
4. 地域医療に貢献する医療人の育成

基本方針

1. 患者の皆様の立場に立った人間味豊かな医療を提供し情報公開を積極的に推進します。
2. 患者の皆様へ安全でかつ根拠に基づく質の高いチーム医療を提供します。
3. 地域の医療機関との連携を深め、高度で先進的な医療を提供します。
4. 地域医療に気概と情熱を持ち、全人的な医療を実践する医療人を育成します。

患者の皆様の権利と義務について

【患者の皆様の権利】

- 1 個人として尊重された上で適切な医療を受ける権利があります。
- 2 安全に配慮した高度で良質な医療を平等に受ける権利があります。
- 3 病状や治療内容について十分説明を受ける権利があります。
- 4 十分な説明を受けた上で、治療方法等を自らの意志で選択決定する権利があります。また、治療方法等について、他の医療機関(医師)にセカンドオピニオンを求める権利があります。
- 5 申し出により診療録の開示を受ける権利があります。
- 6 診療に関する個人情報保護が尊重される権利があります。

【患者の皆様の義務(ご協力いただきたいこと)】

- 1 ご自身と他の患者の皆様の療養環境に支障を来さないよう、法令と当病院の規則を守り、当病院スタッフの指示に従って行動してください。
- 2 適切な医療を行うために、ご自身の健康状況について出来るだけ正確にお話してください。
- 3 特定機能病院であり教育機関でもある当病院の役割をご理解の上、医学生・看護学生等の見学・実習・研修にご協力ください。
- 4 当病院の敷地は、建物内、外周ともに全て禁煙ですので、喫煙は絶対にしないでください。

各診療科の受付時間について

初診・予約外再診 受付時間

月曜日～金曜日 8:30～11:00

(再診予約のある方を除く。)ただし、次の診療科を受診する場合は曜日にご注意ください。

曜日指定 診療科

■本館

診療科名	初診の方	予約のない再診の方
形成外科	月～木	月～木
心臓血管外科	火・木	火・木
産科	月～金	【予約制】※急患は電話または受付にて応相談
婦人科	月～金	【予約制】※急患は電話または受付にて応相談
美容外科	月曜(午後)【完全予約制】 初診の方は月～金の11時までに予約を取ってください。但し、月曜日に予約を取った方は翌週以降になります。	

※ 乳腺・総合外科は、他の病院・医療機関での受診の結果、当院での検査・治療が必要と判断され紹介状をお持ちになった患者様を優先的に診療しています。

※ 眼科・緩和ケア科は、完全紹介状・予約制を取っておりますので、予約のない患者様は近隣の医療機関の紹介状をご持参いただきますようお願いいたします。

※ 歯科・口腔外科は、原則として他の医療機関からの紹介状が必要となります。

■子ども医療センター(受診は中学生の方までです。)

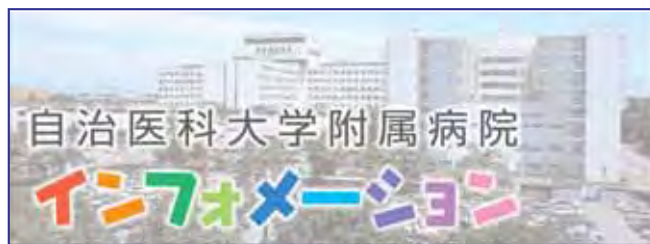
診療科名	初診の方	予約のある再診の方	予約のない再診の方
小児科	平日毎日	平日毎日	平日毎日
小児外科	平日毎日	平日毎日	平日毎日
小児・先天性心臓血管外科	水(午前)・金(午後)	水(午前)・金(午後)	水(午前)・金(午後)
小児泌尿器科	火(午前・午後)・水(午後)	火(午前・午後)・水(午後)	火(午前・午後)・水(午後)
小児整形外科	月(午後)・木(午前)	月(午後)・木(午前)	月(午後)・木(午前)
形成外科	月(午前)・木(午前)	月(午前)・木(午前)	月(午前)・木(午前)
小児脳神経外科	火(午前)・金(午後)	火(午前)・金(午後)	火(午前)・金(午後)
子どもの心の診療科	【完全予約制】	【完全予約制】	【完全予約制】
移植外科	【完全予約制】	【完全予約制】	【完全予約制】

休 診 日

●土曜日・日曜日・祝祭日

●本学創立記念日(5月14日) ●年末年始(12月29日～1月3日)

診療科の曜日指定に関しては変更になることがありますので、電話にてご確認ください。



交通案内

access map



●電車をご利用になる場合

JR宇都宮線「自治医大駅」下車、徒歩15分または接続バスで5分（東北新幹線を利用の場合は「東京方面からは小山駅」、「東北方面からは宇都宮駅」で下車し、宇都宮線の普通電車に乗り換え）

●お車で来院される場合

国道4号線、新国道4号線で小山市内より約12km、宇都宮市内より約25km

病院概要

hospital summary

病床数

1,130床

(一般1,074床 精神56床)

診療科目

40科

循環器センター

内科部門(循環器内科)

外科部門(心臓血管外科)

消化器センター

内科部門(消化器・肝臓内科)

外科部門(消化器外科)

呼吸器センター

内科部門(呼吸器内科)

外科部門(呼吸器外科)

脳神経センター

内科部門(神経内科)

外科部門(脳神経外科)

腎臓センター

内科部門(腎臓内科)

外科部門(腎臓外科)

血液科

総合診療部

内分泌代謝科

アレルギー・リウマチ科

臨床腫瘍科

感染症科

緩和ケア科

放射線科

精神科

皮膚科

乳腺・総合外科

移植外科

形成外科

美容外科

整形外科

産科

婦人科

泌尿器科

耳鼻咽喉科

眼科

麻酔科

リハビリテーション科

歯科口腔外科

〈とちぎ子ども医療センター〉

小児科

小児外科

小児・先天性心臓血管外科

小児泌尿器科

小児整形外科

小児形成外科

小児脳神経外科

子どもの心の診療科

小児画像診断部

小児手術・集中治療部

小児リハビリテーション部

ご面会について

ご面会の時間は次の通りです

本館・新館 ●平日 15:00~19:00
●土・日・祝日 13:00~19:00

(ただし、産科病棟は、毎日 15:00~19:00)

・ご面会の方は、必ず本館1階総合案内「面会者受付」で受付し、**バッジ**を付けていただき各病棟のスタッフステーションで**許可**を受けてから病室にお入りください。

子ども医療センター 15:00~19:00

・ご面会の方は総合案内にて受付をして、**面会カード**を首から提げて病院の入り口でインターホンを押し、お名前とお子様との関係をお話ください。

※ご面会は決められた時間内に短時間をお願いします。

※大勢のご面会をご遠慮ください。

※お子様は感染防止のため、お連れにならないでください。

面会の際には、
時間を守りま
しょう。



第12号

自治医科大学附属病院だより

〒329-0498

栃木県下野市薬師寺3311番地1

TEL 0285-44-2111(代)

FAX 0285-40-6016

URL <http://www.jichi.ac.jp>

発行日/平成22年8月1日

編集・発行/自治医科大学附属病院
病院事務部 経営管理課

印刷/(株)松井ピ・テ・オ・印刷